



## » Qui consomme ? +

## Chez les jeunes de 17 ans

Expérimentation

2,8 %

## Chez les adultes de 18 à 64 ans

Expérimentation

5,6 %

Dans l'année : 1,6%

♀ 0,9 % ♂ 2,3 %



66 €/g

5 à 10 prises par gramme

## » Comment ?



## Cocaïne poudre

Sniffée, injectée ou fumée



## Crack, free base ou cocaïne basée

Fumé ou inhalée

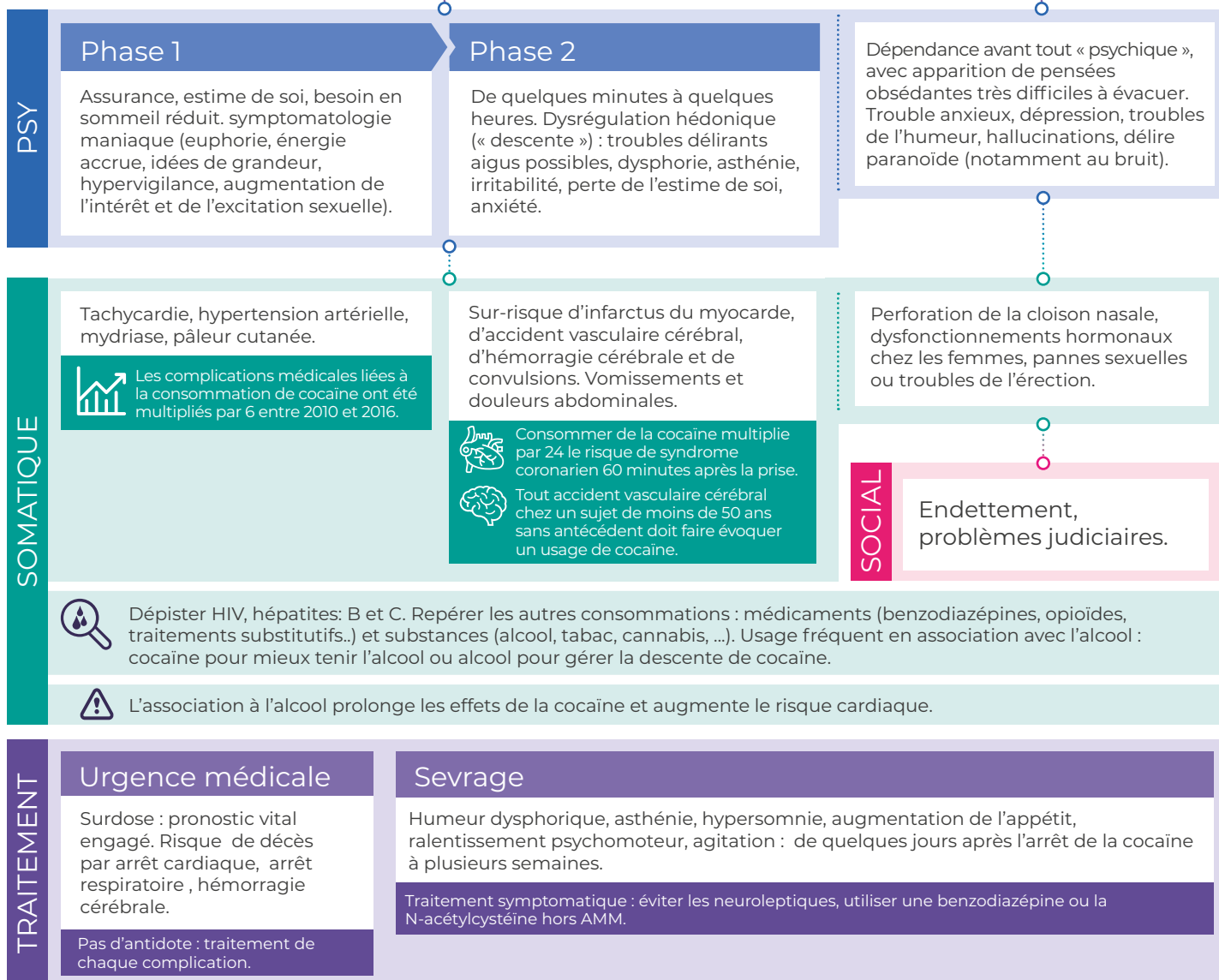
Plus puissant, plus rapide, plus court, plus addictif

## » Quels effets ?

INDIFFÉRENCE À LA FATIGUE, EUPHORIE, SENTIMENT D'ACUITÉ MENTALE.

## AIGUS

## CHRONIQUES





## » Prise en charge au cabinet

La consommation de cocaïne augmente, touche tous les milieux sociaux et tout le territoire, y compris les zones rurales : posez la question !

Si la plupart des usagers de crack sont des personnes extrêmement précarisées et désocialisées, il y a de plus en plus de consommateurs sur tout le territoire et insérés socialement.



**S'adapter à la situation clinique de la personne** et répondre à ses besoins et ses attentes.



**Garantir** le secret professionnel



**Encourager** : réussite de la réduction ou du sevrage corrélée au nombre de tentatives.



**S'assurer de l'adhésion** au processus thérapeutique.



**Adresser** vers un service spécialisé.



**Créer un lien avec structure sociale** pour gérer les problématiques le cas échéant.



### Gestion du craving et prévention de la rechute

Il existe des traitements à l'étude (N-acétylcystéine, méthylphénidate (Ritaline et dérivés)), topiramate et le disulfirame mais aucun n'a l'AMM. **Pas de médicaments de substitution officiel.**

## » Facteurs de gravité

- Âge précoce de début de la consommation ;
- Ancienneté de la consommation ;
- Célibat ;
- Instabilité de résidence ;
- Problèmes judiciaires ;
- Antécédent de traitement pour dépendance à l'alcool
- Polyconsommation de substances psychoactives ;
- Dépendance à la cocaïne ;
- Sévérité des problèmes addictifs ;
- Être un usager revendeur de cocaïne ;
- Présence de comorbidités psychiatriques (pathologies mentales et troubles de la personnalité) ;
- Trouble de déficit de l'attention avec ou sans hyperactivité (TDAH).

## » Perception

L'image de la cocaïne et du crack a tendance à devenir plus positive dans tous les milieux.



**En population générale**  
**Parmi les 15-75 ans :**

76 % pensent que la cocaïne est une drogue dangereuse dès son expérimentation.  
82 % pensent que les usagers de cocaïne sont dangereux.



**Parmi les usagers**

**Cocaïne** : image positive, facile à stimulant.  
**Crack** : image très négative et sombre.

### Ressources

- Cocaïne, crack, free-base (produits et modalités d'usage) : [intervenir-addictions.fr](http://intervenir-addictions.fr)
- Tour savoir sur la cocaïne (dico des drogues) : [drogues-info-service.fr](http://drogues-info-service.fr)
- Synthèse thématique sur la cocaïne et le crack : [ofdt.fr](http://ofdt.fr)
- Prise en charge des consommateurs de cocaïne (recommandation HAS 2010) : [has-sante.fr](http://has-sante.fr)
- Cocaïne, deux vidéos pour mieux connaître les risques (Réseau français d'addictovigilance) : [drogues.gouv.fr](http://drogues.gouv.fr)

Soutenu  
par le

  
**GOVERNEMENT**  
Liberté  
Égalité  
Fraternité

Mai 2022