



# FICHE DE MISSION : MEDECIN GENERALISTE

« ACCREDITES HORS ATHLETES ET SPECTATEURS »

CONTROLE DE VERSION				
Date	Version	Editor	Évolutions	Validation
02/09/22	V1.0	CSE	Création de la version initiale	
270624	VF	CSE	Création de la version finale	

## STATUT ET RESPONSABILITES

- Médecin généraliste, volontaire Paris 2024, participant au dispositif médico-secouriste et plus précisément à la prise en charge des accrédités (hors athlètes) et des spectateurs sur les sites de compétition
- Il appartient aux équipes MED (personnel médical, paramédical et secouristes) affectées aux spectateurs. Il peut aussi être sollicité par le MML en cas de besoin pour renforcer les équipes athlètes. Il peut aussi être affecté sur un site d'entraînement à destination des athlètes.
- La supervision opérationnelle de l'ensemble du dispositif médical dans lequel il s'inscrit est sous la responsabilité du médecin manager local (MML)
- Il respecte le concept médical et les politiques et procédures de Paris 2024
- Il est responsable sur le plan médico-légal des patients dont il a la charge. Il n'est pas habilité à pratiquer des actes spécifiques à la médecine d'urgence.

## MISSIONS/ ACTIVITES

- AVANT SA PRISE DE MISSION :
  - Il s'assure d'avoir son téléphone personnel chargé
  - Il a téléchargé l'application Webex et connaît ses identifiants
  - Il a récupéré son uniforme des volontaires, qu'il devra porter sur les sites, en bon état
  - Il s'assure de bien conserver sur lui son accréditation, indispensable pour pénétrer sur un site des jeux
- PRISE DE MISSION :
  - Il se présente au centre d'accueil des volontaires dès son arrivée pour informer de sa présence ou la valide sur son espace volontaire
  - Il se rend au lieu indiqué de RDV sur l'application Webex (souvent le poste médicalisé spectateur), au minimum 2h avant le début des compétitions (ou selon les indications contraires communiquées sur Webex)
  - Il prévient sans délai, sur Webex, d'une éventuelle problématique ou d'un retard
  - Il récupère, auprès du MML, son PTT (Push-to-talk) et sa chasuble médicale d'identification qu'il met par dessus son uniforme de volontaire Paris 2024
  - Il s'assure de l'intégrité et de l'opérationnalité du poste médical auquel il est affecté avec les équipes MED (cf. check-list ad hoc), et en informe le MML dans le cas contraire
  - Il participe avec l'infirmier(e) (ou les équipes MED) à la vérification du matériel opérationnel médical (sacs d'interventions et pharmacie du poste médical, moyens de communication, matériel spécifique... Cf. check-lists ad hoc) et remplit les documents d'inventaire du matin selon les procédures communiquées par Paris 2024

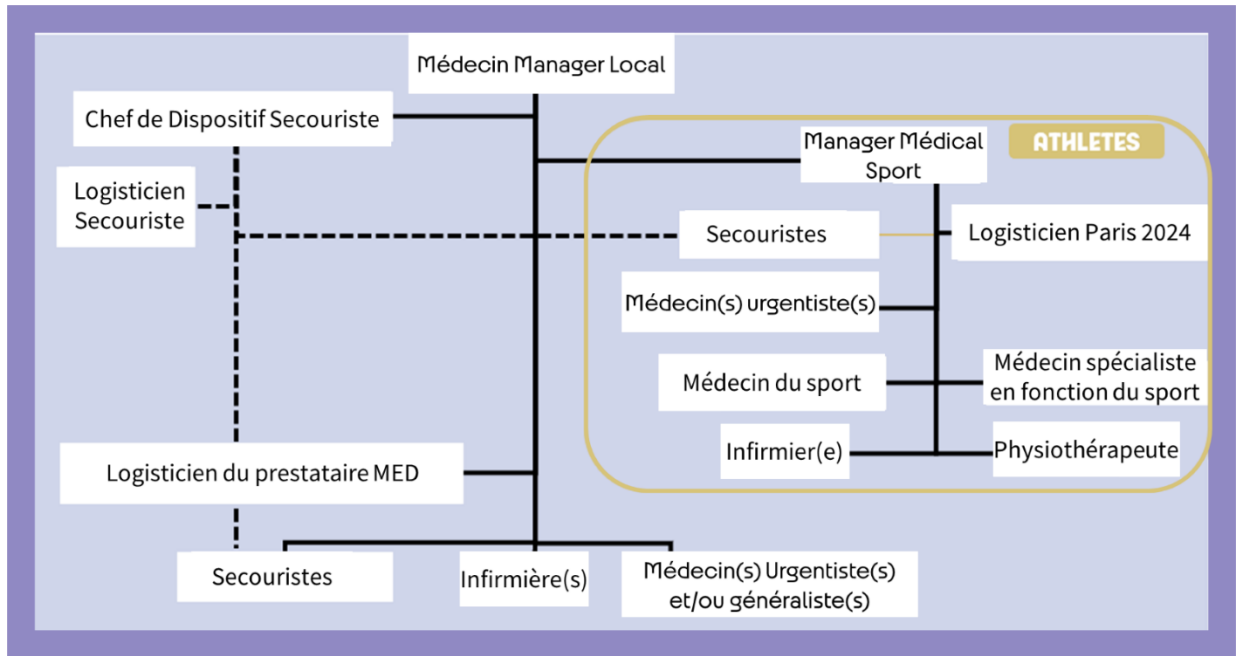
- DEROULE DE LA JOURNEE :

- Il assiste au briefing général du dispositif médico-secouriste du MML et du CDD
- Il respecte la répartition des équipes spectateurs du MML
- Il est soit dans un poste médicalisé spectateur, soit volant en binôme avec un(e) IDE et leur matériel (sac d'urgence et scope) et peut être engagé en intervention en tout lieu du site à la demande du MML ou du VSCC.
- Il peut également être amené à apporter son expertise médicale d'urgentiste et intervenir auprès des athlètes, sur sollicitation du MML et à la demande du MMS ou des équipes athlètes.
- Il participe à la prise en charge médicale des spectateurs, en lien avec les équipes médico-secouristes (ou des athlètes le cas échéant)
- Il est force de proposition pour tout élément qui permettrait d'améliorer les prises en charge (déploiement de dispositifs de protection par exemple)
- Il remplit le dossier médical informatisé de chaque patient pris en charge et s'assure de la complétude de celui-ci (notamment motif de recours, traçabilité de la délivrance médicamenteuse, diagnostic, etc.)
- En cas de nécessité d'évacuation, il se conforme à la procédure ad hoc (en lien avec le CDD et le MML, après accord du patient)
- En cas d'urgence vitale, il en réfère immédiatement au MML afin de lui demander un renfort
- Il informe immédiatement le MML de tout incident ou situation préoccupante porté à sa connaissance
- Il informe également immédiatement le MML de la nécessité d'un réapprovisionnement urgent (matériel ou médicament)
- Il sollicite le MML si besoin de communiquer avec les autorités
- Il peut être amené à remonter un incident (selon son affectation) sur l'outil wetrack

- FIN DE MISSION :

- Il réalise ou s'assure de la réalisation de l'inventaire du(es) sac(s) d'intervention, de la pharmacie, du matériel spécifique du poste médical, dans le respect des procédures ad hoc
- Il veille à la transmission de ce listing au prestataire médical selon les procédures communiquées par celui-ci
- Il informe le MML en cas de nécessité de réapprovisionnement ou de tout autre besoin nécessaire au bon déroulement de la mission
- Il peut être amené à faire un reporting de site (selon son affectation)
- Il participe au débriefing à chaud de l'équipe médico-secouriste « spectateur »
- Il peut être amené, selon son affectation, à participer au débriefing du manager de site
- Il s'assure de laisser les espaces médicaux opérationnels avant leur fermeture après autorisation du MML, en général 1h après la fin des compétitions (ou de remise des médailles)

## ORGANIGRAMME



## MOYENS A DISPOSITION

- **COMMUNICATION :**  
téléphone fixe du poste médical  
PTT  
téléphone personnel (informations médicales)  
radio secouristes (en dernier recours)
- **MATERIEL :**  
ordinateur et/ou tablette  
WIFI  
imprimante  
bureautique
- **DEPLACEMENT SUR SITE :**  
à pied la plupart du temps  
en vélo  
en golfette civière  
VPSP

## INFORMATIONS PRATIQUES

- Annuaire et numéros utiles
- Plans du site



- Politiques et procédures
- Plans de contingence
- Memento de site
- SDSS local (Schéma Directeur Santé Secours)